

## Entscheid im Informalturnier 2016 der Schwalbe

Abteilung: Hilfsmatts in mehr als 3 Zügen      Preisrichter: Harry Fougiaxis (GR–Athen)

27 Hilfsmatts in mehr als drei Zügen nahmen am Turnier teil, und zwar die folgenden: 277 (Feb. 2016): 16603-16605 (Version in 280/2016), 16606; 278 (Apr. 2016): 16668, 16669; 279 (Juni 2016): 16716-16720; 280 (Aug. 2016): 16774-16779; 281 (Okt. 2016): 16840-16843; 282 (Dez. 2016): 16903-16908 (Version in 285/2017). Das allgemeine Qualitätsniveau war sehr zufriedenstellend und ich entschied mich, die Hälfte der Aufgaben in den Preisbericht aufzunehmen. Es hat mir Spaß gemacht, die hilfreichen Kommentare der Löser und die Bemerkungen des Sachbearbeiters zu lesen und ich muss zugeben, dass sie meine Aufgabe erleichtert haben.

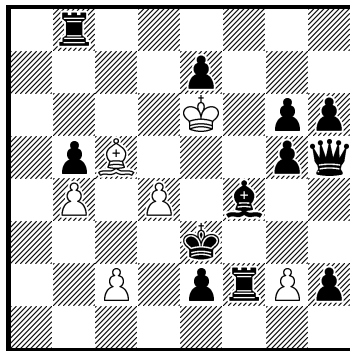
### 1. Preis: 16774 von Fadil Abdurahmanović & Bernd Ellinghoven

Wechselseitige Linienöffnungen mit Rückkehren der linienöffnenden Steine (zweifarbiger reziproker Klasinc). Die Linienöffnungen sind mit vorgeschalteten kritischen Zügen über dasselbe Feld verknüpft. Die gut gemachten zweifarbigen Turtons und reziproken Bahnungen der Läufer sind denkwürdig (Ich benutze die Begriffe frei, natürlich auf Hilfsmatts zugeschnitten.). Sehr intelligente Differenzierung der Züge Kd5/Ke5. Ein Meisterwerk und der klare Sieger.

a) 1.– L:e7 2.Ld6 d5 3.L:b4 Ke5 4.Ld2 Lc5#, b) 1.– Kd5 2.Lc7 Ld6 3.Td2 L:h2 4.Lf4 Lg1#.

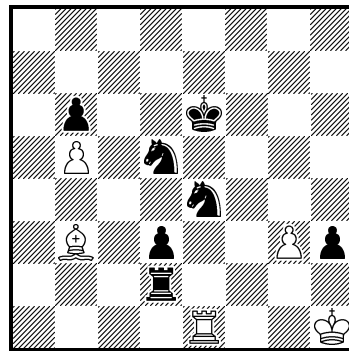
#### 1. Preis 16774

Fadil Abdurahmanović  
Bernd Ellinghoven



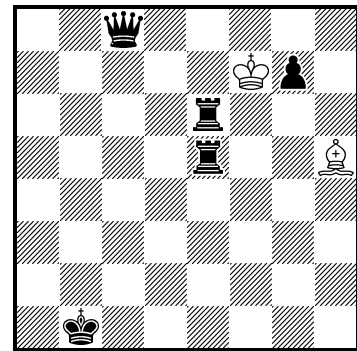
h#3,5    b) ♖f2 → d3 (6+12)

2. Preis 16903  
Christopher Jones



h#3,5    b) ♞d5 → c4 (5+7)

3. Preis 16669  
Viktoras Paliulionis



h#8 (2+5)

### 2. Preis: 16903 von Christopher Jones

Sehr geschickte Darstellung einer neuen Idee in Meredithform: Die weißen Fesseler verlassen die Fesselungslinien und bewegen sich um die schwarzen Springer herum, um eine unerwartete Hinterstellung aufzubauen. Intensives ineinandergreifendes Spiel wie vom Komponisten gewohnt – basierend auf Selbstentfesselung durch den schwarzen König und Linienöffnung durch die nicht gefesselten Springer. Mustermatts sind eine willkommene formale Ergänzung, die die Idee ästhetisch aufwerten.

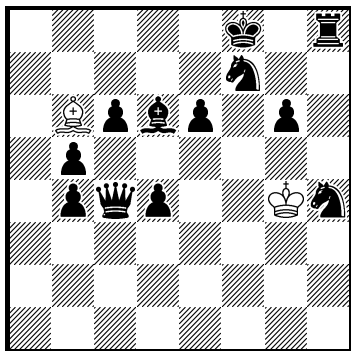
a) 1.– Ld1 2.Kd7 Lf3 3.Sd6 Te8 4.Sc7 Lc6#, b) 1.– Ta1 2.Kf5 Ta4 3.Se5 Lf7 4.Sg5 Tf4#.

### 3. Preis: 16669 von Viktoras Paliulionis

Exzellente Miniatur mit einer ambitionierten Themenkombination: weiträumiger schlagfreier Rundlauf des weißen Läufers samt eines Tempozuges, Rückkehr des weißen Königs, Minimal, Idealmatt. Das genaue Spiel des weißen Läufers ist besonders charmant und sorgt für einen beträchtlichen Mehrwert.

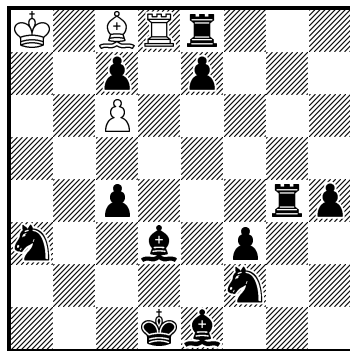
1.Kc2 Ld1+ 2.Kd3 La4 3.Ke4 Le8 4.Tf6+ Kg8 5.Dg4 Lf7 6.Tf4 Lh5 7.Kf5 Kf7 8.g5 Lg6#.

**Spezialpreis 16777**  
**Oliver Sick**



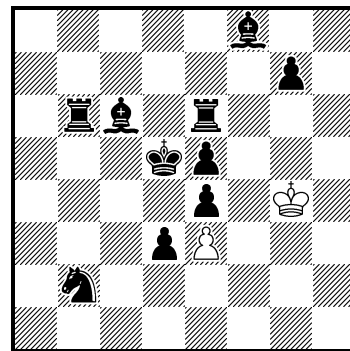
h#5,5 2;1.1... (2+12)

**1. ehr. Erw. 16905**  
**Jorge Lois**



h#3,5 (4+12)  
b) ♔d1 → h3

**2. ehr. Erw. 16908**  
**Friedrich Hariuc**  
**Silvio Baier**



h#6 b) ♔d5 → d6 (2+10)

### Spezialpreis: 16777 von Oliver Sick

Viel interessantes Linienspiel der Läufer: In der ersten Lösung sind die Läuferzüge kurz und präzise (Tempo im ersten weißen Zug), während sie in der zweiten Lösung weiträumig sind und reziproke Bahnungen und einen weißen Inder beinhalten. Weiße und schwarze Rückkehren erhöhen den Wert. Zugebenermaßen wiederholen sich mehrere Züge, was den Gesamteindruck etwas beeinträchtigt. Dennoch bewertete ich den Inhalt als zwei Möglichkeiten, die gleiche Mattstellung zu erreichen, und ich schätzte die Verstellungen des schwarzen Ld6 von Weiß und Schwarz in entgegengesetzten Richtungen entlang derselben Diagonale. Daher die spezielle und hohe Auszeichnung.

I) 1.– Lc5 2.Ke7 La7 3.Lc7 Lb8 4.Kd6 Kf4 5.Kc5+ Ke4 6.Ld6 La7#, II) 1.– Lc7 2.Lh2 Lg3 3.Ke7 Kf4 4.Kd6 Ke4+ 5.Kc5 Lb8 6.Ld6 La7#.

### 1. ehrende Erwähnung: 16905 von Jorge Lois

Doppelter Aufbau von Anderssen-Batterien in jeder Phase durch aufeinanderfolgende indirekte Entfesselungen in einem sehr schönen Diagonal-orthogonal-Echo.

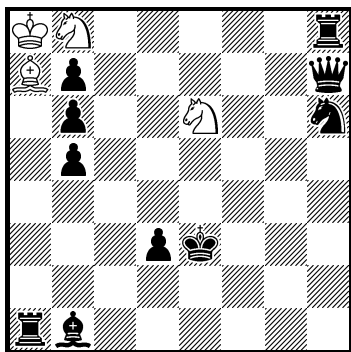
a) 1.– Ld7(Le6?) 2.Lc2 Le6+ 3.Sd3 Ld5 4.Sc1 L:f3#, b) 1.– Td7(Td5?) 2.Tg2 Td5+ 3.Sg4 Tf5 4.Sh2 T:f3#.

### 2. ehrende Erwähnung: 16908 von Friedrich Hariuc & Silvio Baier

Sehr gut bewältigter doppelter Tschumakow: Die beiden schwarzen Figurenpaare aus Türmen und Läufern tauschen ihre Rollen bezüglich aktivem Fluchtfeldblock und aktivem Opfer. Aus strategischer Sicht mag das Thema nicht so herausfordernd erscheinen, aber hier ist die Darstellung klar und überzeugend. Die Besonderheit, dass das schwarze Opfer für den Bauern in beiden Phasen auf der vierten und siebten Reihe stattfindet, trägt zur Einheitlichkeit bei.

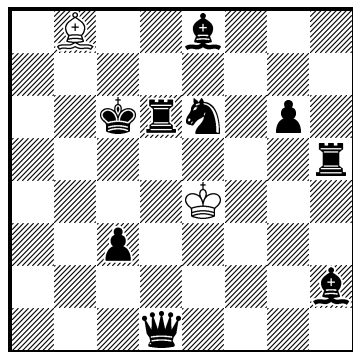
a) 1.Tb4 Kf5 2.Td4 e:d4 3.Ld7 d:e5 4.Tc6+ e6 5.Lc5 e:d7 6.Kd6 d8=D#, b) 1.Tf6 Kg5 2.Tf4 e:f4 3.Ld5 f5 4.Le7+ f6 5.Ke6 f:e7 6.Td6 e8=D#.

**3. ehr. Erw. 16717**  
**Mikola Kolesnik**



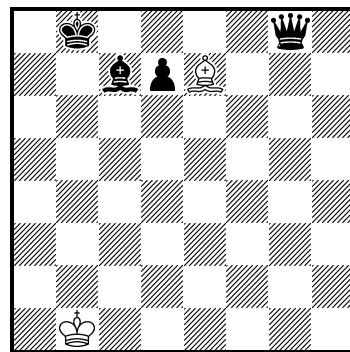
h#4 b) ♗d3 → f2 (4+10)  
c) ♔e3 → e4

**4. ehr. Erw. 16718**  
**Hans-Jürgen Gurowitz**



h#5 2.1;1... (2+9)

**5. ehr. Erw. 16779**  
**Torsten Linß**



h#7 (2+4)

### 3. ehrende Erwähnung: 16717 von Mikola Kolesnik

Ich schätze das dynamische taktische Spiel und die Mustermatts in diesem Problem, auch wenn es verschiedene Strategien beinhaltet und in Mehrlingsform daherkommt. Eine Freude für Löser.

a) 1.Tf8 Sg5 2.Tf4 Sd7 3.Ta2 S:b6 4.Te2 Sc4#, b) 1.Sg8 Sc6 2.Le4 Sd4 3.Td1 Lb8 4.Td3 Lf4#, c) 1.La2 L:b6 2.Tf8 Ld4 3.Tf3 Sd7 4.Sf5 Sf6#.

### 4. ehrende Erwähnung: 16718 von Hans-Jürgen Gurowitz

Ein strategisch reichhaltiges Minimal mit weißem Läufer und gut gemeisterten Verstellungen schwarzer Linien von Weiß und Schwarz, so dass der weiße König sicher d5 betreten kann. Der Schlag L:d6 ist störend aber verzeihlich.

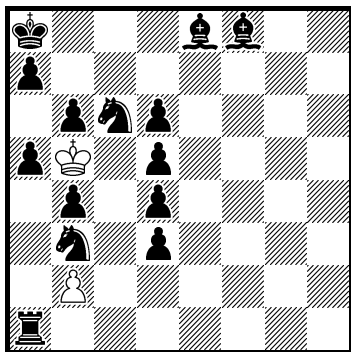
I) 1.Kb5 La7 2.Ta6 Ld4 3.Sg5+ Kd5 4.Ka5 Kc5 5.La4 Lc3#, II) 1.Kd7 L:d6 2.Kd8 Le5 3.Dg4+ Kd5 4.Sf4+ Kd6 5.Dc8 Lf6#.

### 5. ehrende Erwähnung: 16779 von Torsten Linß

Schönes zweifarbiges Turton-Manöver, damit die schwarze Dame blocken kann; dazu weißer Inder, um eine Königsbatterie aufzubauen, und eine Rückkehr des schwarzen Königs. Unterhaltsam.

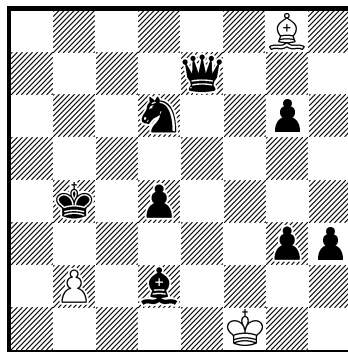
1.Kc8 Lh4 2.Dg5 Kc2 3.Kd8 Kd3 4.Ke8 Ke4 5.Dd8 Kf5 6.Dc8 Kf6 7.Kd8 Kf7#.

6. ehr. Erw. 16719  
Zlatko Mihajloski



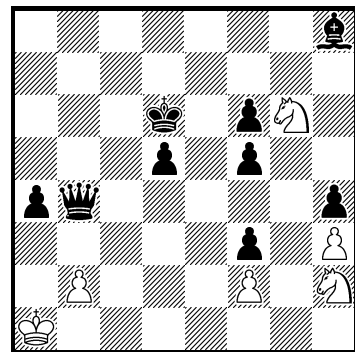
h#5,5 (2+14)  
b) ♖a1 → b1

1. Lob 16716  
Alexander Fica



h#4 2.1;1... (3+8)

2. Lob 16775  
Christer Jonsson



h#4 2.1;1... (6+9)

### 6. ehrende Erwähnung: 16719 von Zlatko Mihajloski

Schlaues und amüsantes zweifarbiges Zick-Zack-Manöver – je zweimal in jeder Phase.

a) 1.– Ka6 2.Ta3 b:a3 3.Le7 a:b4 4.Ld8 b:a5 5.Lc7 a:b6 6.Lb8 b7#, b) 1.– Ka4 2.Kb7 K:b3 3.Ka6 Ka2 4.Kb5 K:b1 5.Ka4 Ka2 6.b5 b3#.

### 1. Lob: 16716 von Alexander Fica

Die beiden Rückkehren des weißen Läufers sind sehr erfreulich, der Materialeinsatz ist gut und die Mustermatts bemerkenswert.

I) 1.Sb5 La2 2.Dc5 Lb1 3.Kc4 Ke2 4.Lb4 La2#, II) 1.De3 Lh7 2.Kc4 Lg8+ 3.Kd3 La2 4.Sc4 Lb1#.

### 2. Lob: 16775 von Christer Jonsson

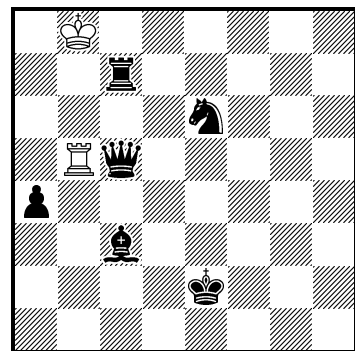
Opfer der weißen Springer mit Schlag durch Bauern, um eine Verstellung der schwarzen Dame samt Fluchtfeldblock und Zilahi zu ermöglichen. Das Konzept ist aus Zweizügern bekannt, z. B. ?? in Miniaturform oder ?? mit drei Lösungen.

I) 1.Kc5 S:f3 2.Kc4 Se5+ 3.Kb3 Sc4 4.d:c4 Sd4#, II) 1.De4 Sf8 2.Ke5 Sg4+ 3.Kf4 Se5 4.f:e5 Se6#.

### 3. Lob: 16604 von Zlatko Mihajloski & Fadil Abdurahmanović

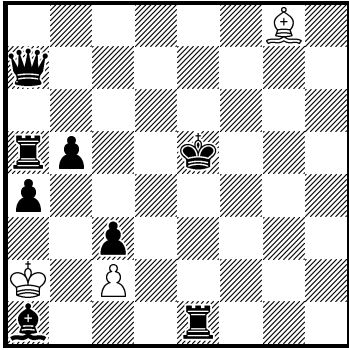
Schlagfreier Rundlauf des weißen Turms mit präziser Logik und hinreichender Schönheit: Der weiße Turm muss den weißen König absichern und sowohl den Tausch als auch die Wiederherstellung der Reihenfolge ihrer Plätze auf der Linie, wie es das Mihajloski-Thema erfordert, bewerkstelligen. Leider kann der weiße König auch auf a8 stehen, was den Effekt des Manövers negativ beeinflusst. 1.– Tb7 2.Da3 Ka7 3.Kd3 Kb6 4.Kc4 Ta7 5.Kb4 Ta5 6.Tc4 Tb5#.

3. Lob 16604  
Zlatko Mihajloski  
Fadil Abdurahmanović



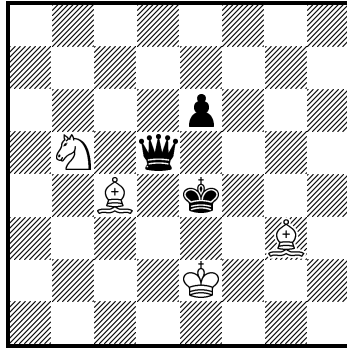
h#5,5 (2+6)

**4. Lob** **16907**  
**Zlatko Mihajloski**



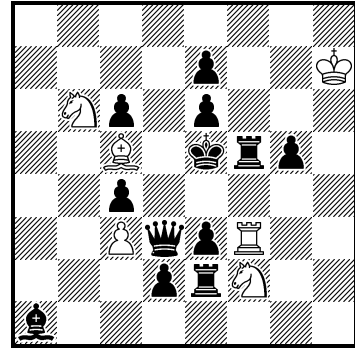
h#5,5 (3+8)

**A** **Michel Caillaud**  
*The British Chess Magazine*  
 1990  
 1. ehr. Erw.



h#2 2.1;1.1 (4+3)

**B** **Jorge Lois**  
**Jorge Kapros**  
*Problemas 2000*  
 1. Preis  
 A. Argüelles zum Gedenken



h#2 3.1;1.1 (6+12)

**4. Lob: 16907 von Zlatko Mihajloski**

Angenehmer Einspänner mit weißem Königspendel und Rückkehr des weißen Läufers. Es ist schade, dass der Raum, der dem Weißen zur Vollführung seiner Manöver zur Verfügung steht, ziemlich begrenzt ist.

1.– Ka3 2.Kd4 La2 3.Te5 Lb1 4.Kc4 Ka2 5.Dd4 Ka3 6.Tc5 La2#.

Lösungen der Vergleichsstücke:

**A:** I) 1.Dd4 Ld5+ 2.e:d5 Sd6#, II) 1.e5 Sd4 2.e:d4 Ld3#. — **B:** I) 1.Dd6 Sd5 2.c:d5 Ld4#, II) 1.Dd5 Ld6+ 2.e:d6 Sd7#, III) 1.De4 Tf4 2.g:f4 Sg4#.

Die Schwalbe dankt Harry Fougiaxis für seinen Bericht.