

100 JAHRE SCHWALBE

(235. Thema-Turnier für Schwalbe-Aufgaben 2024)

Anlässlich ihres 100-jährigen Bestehens schreibt die Schwalbe, deutsche Vereinigung für Problemschach e. V., das folgende Kompositionsturnier aus:

Gefordert sind Aufgaben mit dem *Schwalbe-Thema* in folgender Form: Die wesentlichen Züge des Hauptspiels werden von ein und derselben weißen Linienfigur auf einer Linie ausgeführt, wobei wenigstens ein Richtungswechsel vorkommt.

Das Turnier wird in zwei Abteilungen ausgerichtet:

- A) Orthodoxe Aufgaben in wenigstens 4 Zügen (Mehrzüger, Studien)
- B) Märchenschach-Aufgaben in wenigstens 4 Zügen (#n/=n, s#n/s=n, r#n/r=n, Studien); beliebige Märchensteine und Märchenbedingungen sind erlaubt, aber keine Serienzüger

Der Geschichte der Vereinigung entsprechend sind Aufgaben mit neudeutscher Struktur besonders willkommen.

Einsendungen: bis 30. April 2024 per Mail an den Turnierrichter Thomas Brand (t.brand@gmx.net)

Preisrichter: Abteilung A) Hemmo Axt — Abteilung B) Hans Gruber

Preisfonds: Bis zu 2.000 Euro — Ausschöpfung und Verteilung nach Ermessen der Preisrichter

Als Preisrichter agieren die beiden Ehrenvorsitzenden der Schwalbe – es ist vorgesehen, dass sie die Turnierergebnisse bei der Jubiläums-Versammlung in Essen (3.–6. Oktober 2024) in einem Festvortrag präsentieren.

Die beiden klassischen Beispielaufgaben zeigen das *Schwalbe-Thema* (= Turniertema) in neudeutscher Form (im Turnier erwünscht, aber nicht notwendig).

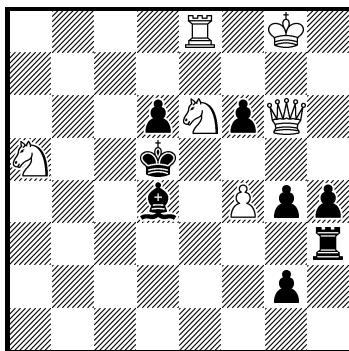
A 1.Db1 [2.Db7#] Lb2 2.Dh7 [3.Db7#] Tb3 3.Dc2 [4.Dc4,Dc6#] Tc3/Lc3 4.Df5/D:g2# (1.– Tb3 2.D:b3+ Ke4 3.S:d4+ K:d4/K:f4 4.Dc4/De3#.)

B R 1.Db1-e1 [2.Db8-b1 & v: 1.Kb7,K:c7#] Lb3-e6 2.Dg1-b1 [3.Db6-g1 4.Db8-b6 & v: 1.Kb7,K:c7#] Td4-d6 3.Dh1-g1 [4.Da8-h1 & v: 1.Kb7,K:c7#] Td5-d4/Ld5-b3 4.Dh5-h1/Dh3-h1 & v: 1.D:f7/D:d7# (R 2.– Td4:T,Ld6/Tb6-d6? 3.Dg4-g1 & v: 1.D:d7#; R 1.– Tb6-d6 2.Db5-b1 Zz. Td6:Lb6 3.Da6-b5 4.Kb8-c8 & v: 1.Dc8#; 2.– Tb7-b6 3.Db6-b5 nebst Matt auf d7 oder f7).

A Hans Bincer

Die Schwalbe 1930 (V)

III. Quartalspreis und Bester
Mehrzüger



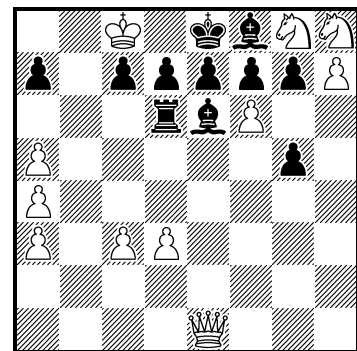
#4

(6+8)

B Wolfgang Dittmann

Die Schwalbe 1979

1. Preis



#1 vor 4 Zügen

(11+11)

VRZ Proca

100 YEARS SCHWALBE

(235. Thematic Tournament (Schwalbe Theme) 2024

On behalf of its 100th anniversary, Schwalbe, deutsche Vereinigung für Problemschach e. V., announces a composition tournament:

Compositions showing the *Schwalbe Theme* as follows: The essential moves of the main play are played by the same white line piece on one line, but with at least one change of direction.

The tournament is announced in two sections:

- A) Orthodox compositions in 4 or more moves (moremovers, endgame studies)
- B) Fairy chess compositions in 4 or more moves (#n/=n, s#n/s=n, r#n/r=n, endgame studies); any fairy pieces and fairy conditions are permitted, but no series-movers

According to the history of the society, compositions in the new-German style are particularly welcome.

Submissions: to be sent to the director Thoas Brand (t.brand@gmx.net) till April 30th, 2024.

Judges: Section A) Hemmo Axt — Section B) Hans Gruber.

Prize fund: Up to 2.000 Euro— the judges decide about consumption and distribution.

Judges are the two living Honorary Presidents of the Schwalbe – the results are to be presented at the Jubilee Annual Meeting in Essen (Oktober 3rd–6th, 2024) in a lecture.

The following two classics show the *Schwalbe Theme* in new-German renderings.

A 1.Qb1 [2.Qb7#] Bb2 2.Qh7 [3.Qb7#] Rb3 3.Qc2 [4.Qc4,Qc6#] Rc3/Bc3 4.Qf5/Q:g2# (1.– Rb3 2.Q:b3+ Ke4 3.S:d4+ K:d4/K:f4 4.Qc4/Qe3#.)

B R 1.Qb1-e1 [2.Qb8-b1 & v: 1.Kb7,K:c7#] Bb3-e6 2.Qg1-b1 [3.Qb6-g1 4.Qb8-b6 & v: 1.Kb7,K:c7#] Rd4-d6 3.Qh1-g1 [4.Qa8-h1 & v: 1.Kb7,K:c7#] Rd5-d4/Bd5-b3 4.Qh5-h1/Qh3-h1 & v: 1.Q:f7/Q:d7# (R 2.– Rd4:R,Bd6/Rb6-d6? 3.Qg4-g1 & v: 1.Q:d7#; R 1.– Rb6-d6 2.Qb5-b1 Zz. Rd6:Bb6 3.Qa6-b5 4.Kb8-c8 & v: 1.Qc8#; 2.– Rb7-b6 3.Qb6-b5 with mate at d7 or f7).